

**PUHURI OY**  
Pyhäjoen Parhalahden tuulipuisto

Natura tarvearviointi

**Copyright © Pöyry Finland Oy**

Kaikki oikeudet pidätetään. Tätä asiakirjaa tai osaa siitä ei saa kopioida tai jäljentää missään muodossa ilman Pöyry Finland Oy:n antamaa kirjallista lupaa.

**Parhalahden tuulipuiston Natura tarvearviointi**

<b>1</b>	<b>JOHDANTO .....</b>	<b>2</b>
<b>2</b>	<b>MENETELMÄT JA AINEISTO.....</b>	<b>3</b>
<b>3</b>	<b>HANKKEEN KUVAUS.....</b>	<b>3</b>
<b>4</b>	<b>PARHALAHTI - SYÖLATINLAHTI JA HEINIKARINLAMPI NATURA-ALUE .....</b>	<b>5</b>
<b>5</b>	<b>TARVEARVIOINTI.....</b>	<b>7</b>
5.1	Vaikutukset luontodirektiivin luontotyypeille ja lajeille .....	7
5.2	Vaikutukset lintudirektiivin lajeille .....	7
<b>6</b>	<b>JOHTOPÄÄTÖKSET .....</b>	<b>7</b>
<b>7</b>	<b>LÄHTEET.....</b>	<b>7</b>

Pöyry Finland Oy

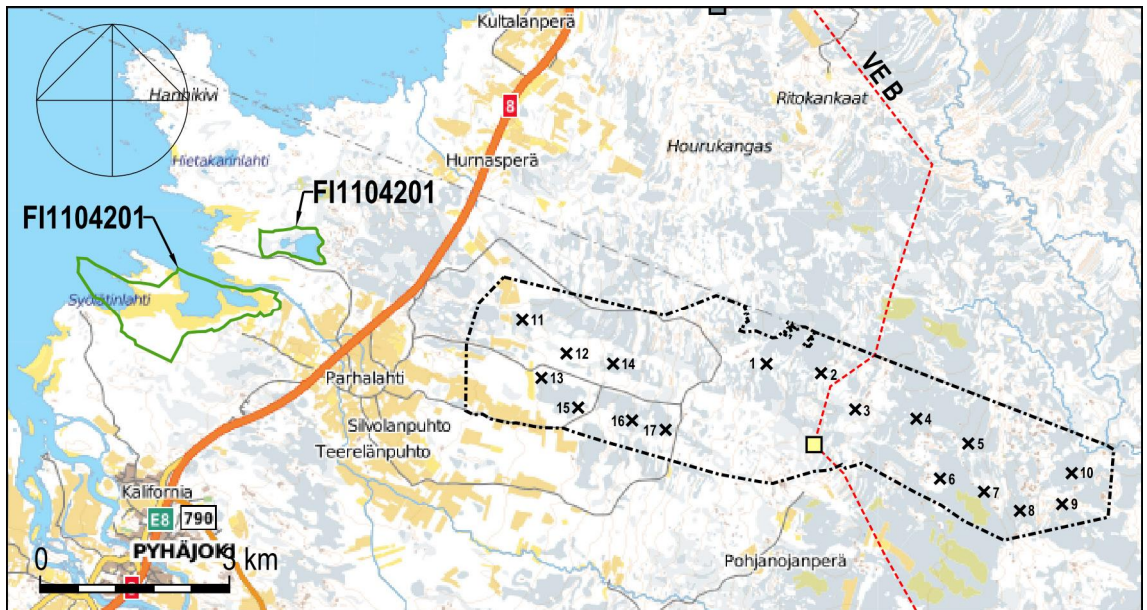
Aappo Luukkonen FM, biologi  
Ella Kilpeläinen FM, biologi

Yhteystiedot  
PL 20, Tutkijantie 2 A  
90590 Oulu  
puh. 010 33280

## 1 JOHDANTO

Puhuri Oy suunnittelee Pyhäjoen Parhalahden tuulipuistoa, noin kahdeksan kilometriä Pyhäjoen keskustasta koilliseen. Hankkeen ympäristövaikutusten arviointimenettely (YVA-menettely) on käynnissä.

Hankkeen tarkastelualueella sijaitsee yksi Natura 2000 -alue Parhalahi - Syölätinlahti ja Heinikarinlampi (FI1104201, SPA/SCI). Natura-alue sijaitsee suunnitellun tuulipuistoalueen länsipuolella, lähimmillään 2,5 kilometrin etäisyydellä (Kuva 1-1).



**Kuva 1-1. Parhalahi - Syölätinlahti ja Heinikarinlampi Natura-alueen (FI1104201) sekä tuulipuistoalueen sijainti ja voimaloiden paikat.**

Luonnonsuojelulain mukainen Natura 2000 -alueisiin kohdistuvien vaikutusten arviointivelvollisuus syntyy mikäli hankkeen vaikutukset a) kohdistuvat Natura-alueen suojelun perusteena oleviin luontoarvoihin, b) ovat luonteeltaan heikentäviä, c) laadultaan merkittäviä ja d) ennalta arvioiden todennäköisiä.

Tässä Natura-arvioinnin tarvearvioinnissa on käsitelty itse tuulipuiston sekä hankkeen tarvitseman sähkönsiirtoyhteyden mahdollisia haitallisia vaikutuksia tarkastelualueen lähimpään Natura 2000 -alueeseen, ja tämän tarkastelun perusteella on arvioitu luonnonsuojelulain 65 §:n mukaisen varsinaisen Natura-arvioinnin tarvetta tämä Natura-alueen osalta.

Tämän arvioinnin tuloksena on esitys siitä, tuleeko Parhalahi - Syölätinlahti ja Heinikarinlampi Natura 2000 -alueeseen soveltaa luonnonsuojelulain 65 §:n mukaista varsinaista Natura-arviointia osana Parhalahden tuulipuiston YVA-menettelyä. Varsinaisen päätöksen Natura-arvioinnin tarpeellisuudesta tekevät ympäristöviranomaiset.

## 2 MENETELMÄT JA AINEISTO

Suunnitellun tuulipuiston ja sen tarvitseman sähkönsiirtoyhteyden mahdollisia vaikutuksia Natura 2000 -alueisiin ja varsinaisen luonnonsuojelulain mukaisen Natura-arvioinnin tarvetta on arvioitu Parhalahti - Syöläinlahti ja Heinikarinlampi Natura 2000 -alueelle.

Natura-tarvearvioinnissa käsitellään hankkeen tai suunnitelman vaikutuksia niihin luontotyyppeihin ja lajeihin, jotka on mainittu Natura-alueen suojeluperusteina. Tarkastelun kohteena olevia luontoarvoja ovat:

- SCI-alueilla luontodirektiivin liitteen I luontotyypit ja liitteen II lajit
- SPA-alueilla lintudirektiivin liitteen I lintulajit sekä artikkelissa 4.2 tarkoitetut muuttolinnut

Tarvearviointi on kohdistettu ainoastaan näihin Natura-alueiden suojeluperusteena oleviin luontotyyppeihin tai lajeihin. Luonnonsuojelulain mukaisen Natura-arvioinnin kynnys ylittyy ja Natura-arviointi tulee suorittaa, mikäli johonkin Natura 2000 -alueen suojelun perustana olevaan lajiin tai luontotyyppiin kohdistuu hankkeesta yksin tai yhdessä muiden hankkeiden kanssa arviolta todennäköinen ja merkittävä heikentävä vaikutus Natura-alueen kokonaisuus huomioon ottaen.

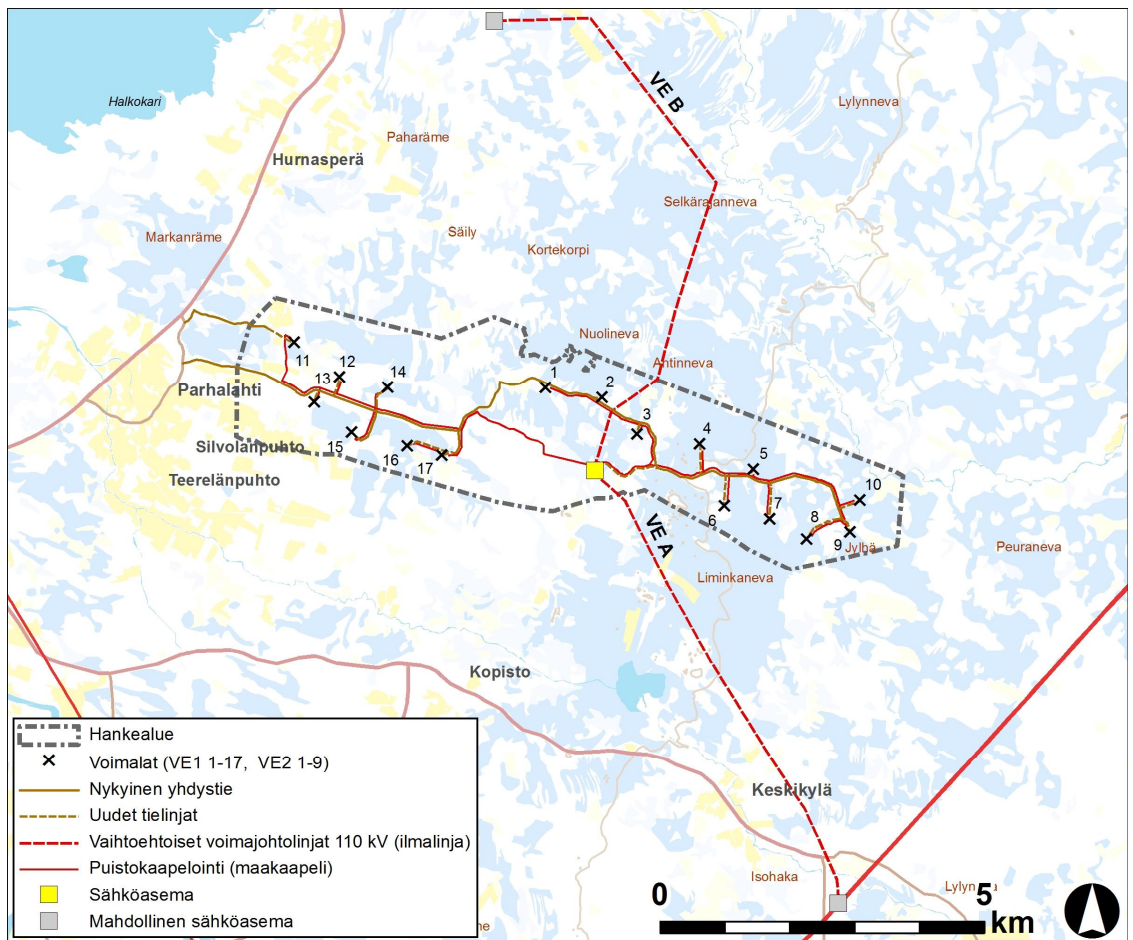
Natura-tarvearvioinnissa on otettu huomioon ympäristöhallinnon ohjeistus Natura-arvioinnin suoritustavasta muun muassa vaikutuksen heikentävyyden, merkittävyyden, ja todennäköisyyden arvioinnin osalta tarvearvioinnissa tarvittavalla tasolla. Tarvearviointi on suoritettu olemassa olevan aineiston perusteella asiantuntija-arviona, ja sen ovat laatineet kokeneet biologit. Tiedot Natura-alueista sekä niiden suojeluperusteista perustuvat Natura-tietolomakkeisiin. Maastokäyntejä ei tarvearviointiin liittyen ole tehty.

## 3 HANKKEEN KUVAUS

Tuulipuiston vaihtoehtoina tarkastellaan kahta tuulipuiston toteutusvaihtoehtoa sekä niin sanottua nollavaihtoehtoa eli vaihtoehtoa, jossa hanketta ei toteuteta. Toteutusvaihtoehdot eroavat tuulivoimaloiden lukumäärän osalta.

- VE1: 17 voimalaa, tuulivoimalan napakorkeus korkeintaan 160 metriä, roottorin halkaisija maksimissaan 150 metriä, eli kokonaiskorkeus maksimissaan on noin 235 metriä.
- VE2: 9 voimalaa, napakorkeudeltaan ja roottorin halkaisijaltaan samanlaista voimalaa kuin vaihtoehdossa 1.

- Sähkönsiirto kantaverkkoon tapahtuu tuulipuiston omalla voimajohtolla. Reitti- ja liittymisvaihtoehtoja on kaksi.
  - VEA: voimajohtolinja rakennetaan hankealueesta nähdän kaakkoon Oulu – Kokkola linjan varteen, jossa liittynä kantaverkkoon tapahtuu. Voimajohtolinjan pituus olisi noin 8 kilometriä.
  - VEB: voimajohtolinja rakennetaan hankealueesta pohjoiseen mahdollisesti sijoittuvalle Soukkahaan sähköasemalle. Tässä vaihtoehdossa tarvittavan voimajohtolinjan pituus olisi noin 10 kilometriä. Soukkahaan sähköasema ja sen rakentaminen riippuu oleellisesti Raahen eteläisten tuulipuistojen toteutuksesta.



**Kuva 3-1. Tuulipuiston sijainti, voimaloiden paikat sekä voimajohtolinja.**

#### **4 PARHALAHTI - SYÖLATINLAHTI JA HEINIKARINLAMPI NATURA-ALUE**

Parhalahti - Syölätinlahti ja Heinikarinlampi Natura-alue (FI1104201) on suojeltu sekä luonto- että lintudirektiivin nojalla (SCI / SPA-alue). Alue on kooltaan 275 hehtaaria, ja se sijaitsee kokonaisuudessaan Pyhäjoen kunnan alueella. Natura-alue koostuu kahdesta osa-alueesta. Parhalahti - Syölätinlahti on kahden lahden ja niiden ympäristöjen muodostama aluekokonaisuus, ja niiden lisäksi alueeseen kuuluu erillinen Heinikarinlammen vesialue ympäristöineen.

Natura-alue kuuluu lintuvesiensuojeluohjelmaan (LVO110253) ja on suojeltu yksityisenä suojelualueena (YSA202820).

Natura-alueen suojeluperusteina olevat luontoarvot on esitetty seuraavassa taulukossa (Taulukko 4-1).

**Taulukko 4-1. Natura-alueen suojeluperusteina olevat luontoarvot  
(Natura 2000 tietolomake).**

<b>Luontodirektiivin luontotyypit (* = priorisoitu luontotyyppi)</b>	<b>% Natura-alueen pinta- alasta</b>
*1630 Itämeren boreaaliset rantaniityt	30
*1150 Rannikon laguunit	25
*9030 Maankohoamisrannikon primäärisukessiivaiheiden luonnontilaiset metsät	15
1110 Vedenalaiset hiekkasärkät	10
7140 Vaihettumissuot ja rantasuot	5
9070 Fennoskandian hakamaat ja kaskilaitumet	5
1640 Itämeren boreaaliset hiekkarannat, joilla monivuotista ruohovartista kasvillisuutta	0
1220 Kivikkoisten rantojen monivuotinen kasvillisuus	0
<b>Luontodirektiivin liitteen II lajit</b>	
Ruijanesikko	<i>Primula nutans</i>
<b>Lintudirektiivin liitteen I lajit</b>	
Pikkulokki	<i>Larus minutus</i>
Luhtahuitti	<i>Porzana porzana</i>
Lapintiira	<i>Sterna paradisea</i>
Kalatiira	<i>Sterna hirundo</i>
Pikkutiira	<i>Sterna albifrons</i>
Suopöllö	<i>Asio flammeus</i>
Mustakurkku-uikku	<i>Podiceps auritus</i>
Ruskosuohaukka	<i>Circus aeruginosus</i>
Kurki	<i>Grus grus</i>
Suokukko	<i>Philomachus pugnax</i>
Liro	<i>Tringa glareola</i>
Vesipääsky	<i>Phalaropus lobatus</i>
Laulujoutsen	<i>Cygnus cygnus</i>
Pikkujoutsen	<i>Cygnus columbianus</i>
Pyy	<i>Bonasa bonasia</i>
Uivelo	<i>Mergus albellus</i>
<b>Lintudirektiivin liitteessä mainitsemattomat säännöllisesti esiintyvät muuttolinnut</b>	
Ristisorsa	<i>Tadorna tadorna</i>
Jänkäkurppa	<i>Lymnocyptes minimus</i>
Lapasorsa	<i>Anas clypeata</i>
Naurulokki	<i>Larus ridibundus</i>
Jouhisorsa	<i>Anas acuta</i>
Heinätavi	<i>Anas querquedula</i>
Punajalkaviklo	<i>Tringa totanus</i>
Harmaasorsa	<i>Anas strepera</i>
Lapasotka	<i>Aythya marila</i>
Lapinsirri	<i>Calidris temminckii</i>
Karikukko	<i>Arenaria interpres</i>
Mustaviklo	<i>Tringa erythropus</i>



Parhalahti ja Syölätinlahti ovat kivikkoisia ja alavia maankohoamisrannikon matalia lahtia. Heinikarinlampi on vanha merestä kuroutunut kluuvijärvi. Syölätinlahden ja Parhalahden välissä on Maunuksen rantaniitty, joka on alueen laajoista niityistä ainoana avoimena säilynyt. Niityn kasvillisuus on pääosin rönsyrölli - luhtakastikka-suolavihviläniittyä. Kuivemmilla paikoilla on punanataa. Niityn yläosassa kasvaa edustavia ruijanesikkokasvustoja. Alueella on myös merisaran ja rantaluikan sekä vesikuusen muodostamia kasvustoja ja vesirannassa järvikaislikkoa ja ruovikkoa.

Alueen linnusto on edustava ja runsas. Siinä yhdistyvät sekä levinneisyydeltään eteläinen että pohjoinen lintulajisto. Alueen merkitys muuttolintujen kerääntymisalueena on myös huomattava. Matalien lahtien ja edustavien niittyjen ja lieterantojen ansiosta kahlaajien ja vesilintujen ruokailuympäristöjä on runsaasti tarjolla.

## **5 TARVEARVIOINTI**

### **5.1 Vaikutukset luontodirektiivin luontotyypeille ja lajeille**

Tuulipuistoalue tai siihen liittyvät voimajohtovaihtoehdot eivät sijoitu Natura-alueelle, joten hankkeella ei ole vaikutuksia Natura-alueen suojeluperusteena oleville luontotyypeille tai lajeille.

### **5.2 Vaikutukset lintudirektiivin lajeille**

Tuulipuistoalue tai siihen liittyvät voimajohtovaihtoehdot eivät sijoitu Natura-alueelle, joten suojeluperusteena olevien lajien elinympäristöihin ei kohdistu suoria vaikutuksia hankkeesta.

Tuulipuistoalue ja Natura-alue sijaitsevat samassa tasossa itä-länsisuuntaisesti. Natura-alue sijaitsee hankealueen länsipuolella noin 2,5 kilometrin etäisyydellä. Suojeluperusteena olevien lajien muuttoreitit eivät kulje hankealueen kautta. Hankealueella ei sijaitse ruokailu- tai levähdysalueita, joita suojeluperusteena ovat lajit käyttäisivät säännöllisesti pesimäkaudella. Tuulipuistoalueen sijoittuminen suunnitellulle paikalle ei arvioida aiheuttavan törmäysriskiä suojeluperusteena oleville lajeille.

## **6 JOHTOPÄÄTÖKSET**

Edellä esitettyjen tietojen perusteella luonnonsuojelulain mukainen Natura-arviointi Parhalahti - Syölätinlahti ja Heinikarinlampi Natura-alueelle ei ole Parhalahden tuulipuistohankkeeseen liittyen tarpeen.

## **7 LÄHTEET**

Natura 2000 tietolomake: Parhalahti - Syölätinlahti ja Heinikarinlampi FI1104201